



АДМИНИСТРАЦИЯ ГОРОДА ПЕРМИ
ДЕПАРТАМЕНТ ЗЕМЕЛЬНЫХ ОТНОШЕНИЙ

РЕШЕНИЕ

о размещении объектов № 21-01-44-1103 от 20 АВГ 2021

г. Пермь, ул. Сибирская, 15

Департамент земельных отношений администрации города Перми в соответствии с пунктом 3 статьи 39.36 Земельного кодекса Российской Федерации, Положением о порядке и условиях размещения объектов на землях или земельных участках, находящихся в государственной или муниципальной собственности, на территории Пермского края без предоставления земельных участков и установления сервитутов, публичного сервитута, утвержденным постановлением Правительства Пермского края от 22 июля 2015 г. № 478-п, заявлением от 12 августа 2021 г. № 21-01-06-12624

разрешает ООО «ПСК» (ИНН 5904176536, ОГРН 1075904022644, место нахождения: 614039, г. Пермь, ул. Сибирская, д. 67)

размещение объекта: тепловые сети всех видов, включая сети горячего водоснабжения, для размещения которых не требуется разрешение на строительство

способ размещения объекта: подземный

на землях: государственная собственность на которые не разграничена

на срок: один год

местоположение: г. Пермь, Индустриальный район, пер. Бершетский.

Территория, согласно схеме, расположена в зонах с особыми условиями использования территорий: охранный зона газораспределительных сетей; охранный зона объектов электросетевого хозяйства; приаэродромная территория аэродрома аэропорта Большое Савино.

ООО «ПСК»:

1. Соблюдать Правила охранных зон газопроводов, установленные постановлением Правительства Российской Федерации от 20 ноября 2000 г. № 878 «Об утверждении правил охраны газораспределительных сетей».

2. Соблюдать Правила охраны электрических сетей, установленные постановлением Правительства Российской Федерации от 24 февраля 2009 г. № 160 «О порядке установления охранных зон объектов электросетевого хозяйства и особых условий использования земельных участков, расположенных в границах таких зон».

3. Соблюдать Правила использования воздушного пространства, установленные постановлением Правительства Российской Федерации от 11 марта 2010 г. № 138 «Об утверждении Федеральных правил использования воздушного пространства Российской Федерации».

4. В соответствии с пунктом 7(2) Положения о порядке и условиях размещения объектов на землях или земельных участках, находящихся

в государственной или муниципальной собственности, на территории Пермского края без предоставления земельных участков и установления сервитутов, публичного сервитута, утвержденного постановлением Правительства Пермского края от 22 июля 2015 г. № 478-п, представить в департамент земельных отношений в течении 1 месяца с момента размещения объектов материалы контрольной геодезической съемки размещенных объектов на бумажном и электронном носителях на безвозмездной основе.

В соответствии со статьей 20¹ Закона Пермского края от 14 сентября 2011 г. № 805-ПК «О градостроительной деятельности в Пермском крае» ООО «ПСК»:

1. Не позднее чем за 10 рабочих дней до начала строительства и реконструкции безвозмездно передает в департамент градостроительства и архитектуры администрации города Перми один экземпляр копий разделов проектной документации, предусмотренных пунктом 1 части 12 статьи 48 Градостроительного кодекса Российской Федерации;

2. В течение 10 рабочих дней после окончания работ по строительству, реконструкции безвозмездно передать в департамент градостроительства и архитектуры администрации города Перми схему, отображающую расположение объекта и сетей инженерно-технического обеспечения, подписанную застройщиком (техническим заказчиком), с приложением текстового и графического описания местоположения границ охранной и санитарно-защитной зоны, перечень координат характерных точек границ такой зоны.

Приложение: схема предполагаемых к использованию земель или части земельного участка (на 1 л. в 1 экз.).

Начальник отдела
предоставления земельных участков
по работе с юридическими лицами



С.С. Бажина

Схема предполагаемых к использованию земель или части земельного участка

Объект: строительство сетей теплоснабжения и горячего водоснабжения, для размещения которого не требуется получение разрешения на строительство

Местоположение: Пермский край, г.о. Пермский, г. Пермь, пер. Бершетский

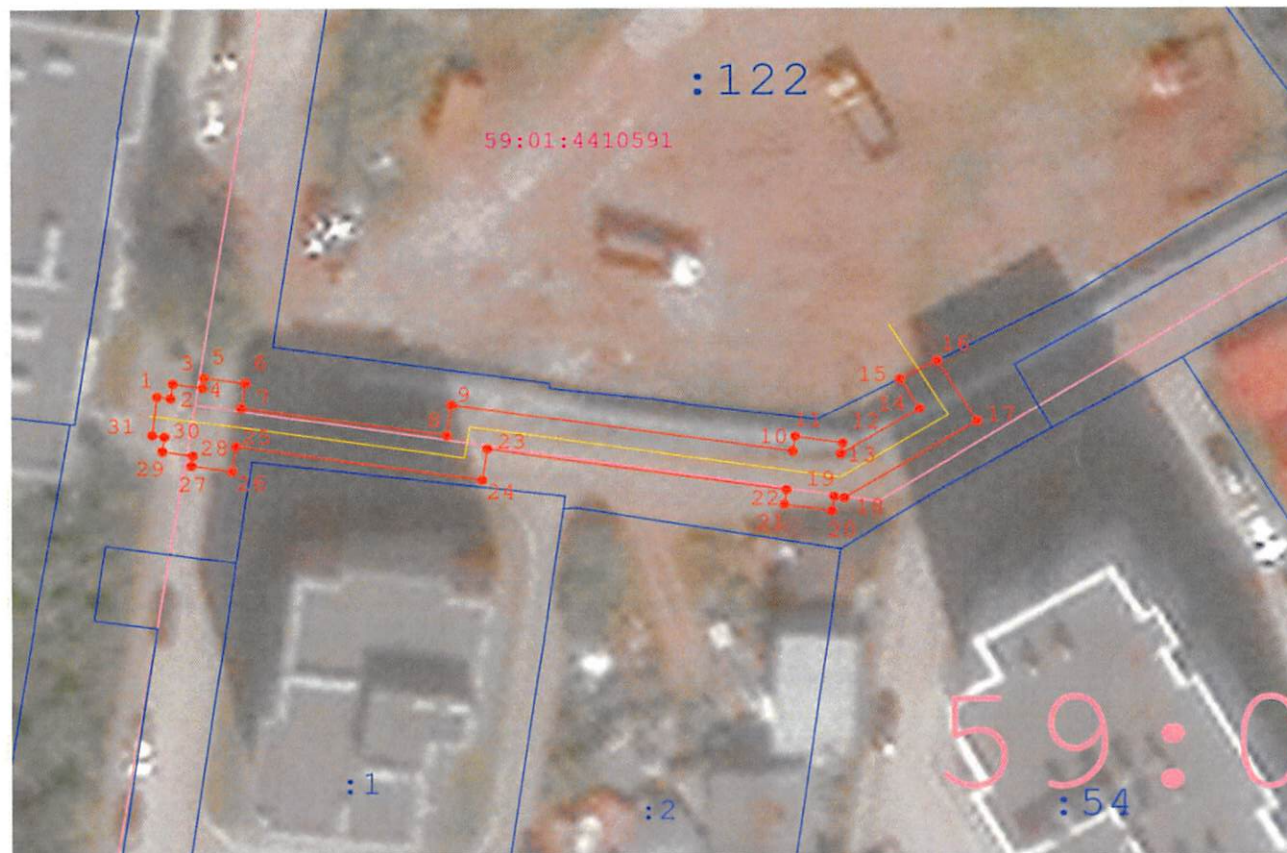
Площадь земель или части земельного участка: 238 кв. м

Категория земель: Земли населенных пунктов

Вид разрешенного использования: -

Система координат МСК-59

Каталог координат, м		
N точки границы	X	Y
1	515595.85	2230627.95
2	515595.71	2230628.95
3	515596.88	2230629.12
4	515596.55	2230631.37
5	515597.35	2230631.48
6	515596.91	2230634.55
7	515594.92	2230634.28
8	515592.66	2230649.59
9	515595.13	2230649.95
10	515591.37	2230675.44
11	515592.54	2230675.61
12	515592.02	2230679.17
13	515591.15	2230679.05
14	515594.78	2230684.95
15	515597.17	2230683.48
16	515598.62	2230686.26
17	515593.75	2230689.26
18	515587.64	2230679.31
19	515587.75	2230678.54
20	515586.58	2230678.37
21	515587.10	2230674.81
22	515588.27	2230674.98
23	515591.58	2230652.59
24	515589.11	2230652.23
25	515591.82	2230633.85
26	515589.84	2230633.57
27	515590.29	2230630.50
28	515591.10	2230630.62
29	515591.44	2230628.32
30	515592.61	2230628.49
31	515592.75	2230627.56
1	515595.85	2230627.95



Условные обозначения:

- - Граница территории проектируемого размещения объекта
- - Теплосеть
- - Границы земельного участка, сведения о которых внесены в ЕГРН
- - Границы кадастрового квартала
- 7 - Характерная точка границ земель или части земельного участка
- : 20 - Кадастровый номер земельного участка
- 59:01:4410591 - Номер кадастрового квартала

Масштаб 1:500

Описание границ смежных землепользователей:

От точки 1 до точки 15 — муниципальные земли

От точки 15 до точки 16 — земельный участок с кадастровым номером 59:01:4410591:122

От точки 16 до точки 1 — муниципальные земли

Заявитель:

М.П.

(подпись, расшифровка подписи)